

Prefeitura Municipal de Milagres

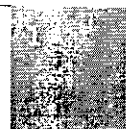
Controladoria Geral do Município

Luciana



RELATÓRIO DE CONTROLE INTERNO PREFEITURA MUNICIPAL DE MILAGRES

Relatório mensal de Controle Interno,
referente prestação de contas do mês
de abril de 2017.





Prefeitura Municipal de Milagres

Controladoria Geral do Município

Luciana

INTRODUÇÃO

Em cumprimento ao que define a Resolução TCM 1120/05, apresentamos nesta a avaliação do mês de abril de 2017 dando continuidade ao processo avaliativo do Controle Interno em auxílio ao Controle Externo.

1. SITUAÇÃO DO MUNICÍPIO

Ainda enfrentamos enormes dificuldades. Mesmo sabendo ser insistente, a transição deficitária foi a enorme causa de todos os transtornos decorrentes neste início de gestão. Nos adaptamos, porém ainda não estamos organizados estruturalmente, o que por si só já é um grande desencadeante de atrasos nos serviços, e não só a administração, mas também todo o município sofre com isso. Aos poucos estamos implantando os serviços essenciais e novos projetos.

Abril é um mês festivo para Milagres, dando continuidade aos festejos culturais que nos caracteriza como o segundo município baiano neste tipo de festejos, nos preparamos para um dos principais desafios desta gestão inicial, e dias 28, 29 e 30/04/2017 aconteceu com grande êxito nossa tradicional Festa do Vaqueiro, onde foram resgatados, principalmente o cunho religioso e a valorização do vaqueiro, principal homenageado da festa. A participação e empenho dos servidores, pessoas da população e administração mais direta contribuíram enormemente para que o transcurso acontecesse de forma mais tranquila, tudo dentro dos parâmetros exigidos por lei.

Nossa visão é voltada para uma gestão o mais transparente, coesa e participativa possível. Como mencionei em outros momentos, o empenho para



Prefeitura Municipal de Milagres

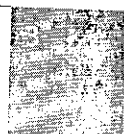
Controladoria Geral do Município

Luciana

restabelecer a alimentação de sistemas quase perdidos foi efetiva e conseguimos êxito, hoje o município começa finalmente de onde deveria no início da gestão, sem as pendências decorrentes de uma gestão anterior deficitária, pouco preocupada principalmente com as questões de saúde, e com pouco caso na assistência social e educação.

Administrativamente ainda temos setores que não conseguiram se adaptar completamente, o que causa enormes transtornos, espaço físico, mas principalmente mão de obra escassa têm sido fatores predominantes nessas causas. Há de mencionar, inclusive, que a não adaptação na quantidade da mão de obra se dá devido ao abusivo índice herdado da gestão anterior. Nossa principal meta, não apenas por ser uma exigência legal, mas, sobretudo por sermos justos com os gastos públicos, respeitarmos os cidadãos e a qualidade com um trabalho eficiente, é adequarmos essa situação, o que só teremos parâmetros após esse primeiro ano de gestão, até lá, sofreremos algumas dificuldades.

No setor de Licitações tem persistido como nosso principal desencadeador, nosso número de pregões ainda estão abaixo do desejado. Como mencionado no mês anterior, ainda estamos usando PP vigentes, herdados da gestão anterior, do qual contamos apenas com a idoneidade das empresas ganhadoras dos certames. O sistema SIGA ainda com pendências do período inicial, porém atualmente já sendo alimentado dentro do que é possível, em decorrência destes transtornos iniciais. Parabenizo inclusive a Escola de Contas do Tribunal pelo rico curso de capacitação, do qual participamos na cidade de Jequié, do qual menciono com orgulho, mesmo sendo em período posterior a que se refere esse relatório, elucidou inclusive algumas demandas no que atende a vigências de certidões negativas anexadas aos processos em geral, o que nos incorre em correções de falhas



Prefeitura Municipal de Milagres

Controladoria Geral do Município

Luciana

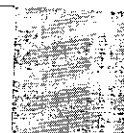
causadas até então por falta de conhecimento mais abrangente. Inclusive a disponibilidade em atendimento por parte do Tribunal está de parabéns.

Um levantamento do questionário do IEGM (Índice de Efetividade da Gestão Municipal) foi feito do qual usaremos como base para a elaboração mensal dos relatórios por secretaria, o que nos facilitará a inserção neste relatório de informações mais relevantes ao Controle Externo, principalmente no que atende a Secretaria de Saúde com levantamento dos atendimentos e acompanhamentos o que facilitará a comparação em relação às aquisições públicas de modo em geral, e conseqüentemente como base para os preparativos na elaboração do Plano Plurianual do qual já estamos nos preparando.

1.1. Secretaria de Saúde

A aquisição e distribuição de medicamentos foram intensificadas, a formação do Conselho Municipal de Saúde que herdamos vencida, sendo restabelecido, com metas participativas, inclusive. Os sistemas sendo devidamente alimentados; atendimento hospitalar, e na atenção básica ocorrendo normalmente e sem grandes transtornos; palestras informativas e acompanhamento mais direto em gestantes; planejamento de ações mais diretas como pequenas cirurgias já sendo providenciadas.

Melhor instalada, a Secretaria está conseguiu dentro do possível, recuperar o que quase foi perdido na gestão anterior e vem aos poucos conseguindo estruturar a saúde.



Prefeitura Municipal de Milagres

Controladoria Geral do Município

Luciana

1.2. Secretaria de Ação Social

As realizações têm superado as ações em andamento, o que nos faz parabenizar a Secretaria, mesmo sem espaço físico adequado. Dentro destas realizações destacamos o atendimento psicossocial e assistencial ocorrendo em sua normalidade.

Bolsa Família

148 atendimentos e 42 atualizações cadastrais; 33 entrevistas para digitação no CadÚnico; 06 transferências de domicílio; 12 inclusões de membros familiares; 07 exclusões de membros familiares; 48 solicitação de NIS; 02 visitas domiciliares; estão sendo realizados ainda, verificação de liberação de bloqueio do benefício; envio de mapas de condicionalidade da saúde; acompanhamento dessa condicionalidade; acompanhamento e monitoramento do envio do mapa da educação e monitoramento do SIBEC e SIGPBF.

Benefício de Prestação Continuada

Manutenção do Programa sendo mantido em sua totalidade, onde foram realizados 09 encaminhamentos do BPC para o INSS, sendo buscado novos beneficiários do BPC, realizado a inclusão e recadastramento nos serviços de Proteção Social Básica.

Serviço de Conveniência e Fortalecimento de Vínculo

Promoção de ações comunitárias visando divulgar os serviços socioassistenciais para o público prioritário do SCFV, oficinas de inclusão digital com 92 participantes, de violão, também com 92 participantes, cadastramento e acompanhamento das famílias pela equipe multidisciplinar,



Prefeitura Municipal de Milagres

Controladoria Geral do Município

Luciana

encontros semanais com 102 idosos acompanhados pelo CRAS, encontros intergeracionais de modo a promover a convivência familiar e comunitária.

CREAS

Oficinas de desenvolvimento da autoestima, reunião e palestras com usuários e famílias, serviço de atendimento especializado às famílias e indivíduos do qual destacamos acompanhamento de 271 casos, inclusão de 09 e 30 atendimentos individualizados com 12 visitas domiciliares, produção e distribuição de folhetos explicativos.

CRAS

Palestras educativas com 52 participantes; acompanhamento de 117 famílias; 224 atendimentos psicossocial; 19 visitas domiciliares e 42 benefícios eventuais concedidos.

Agricultura Familiar

Oferta de água em carro pipa, sendo esta acompanhada pelo Exército, manutenção dos serviços

Dentro do que esta sendo Planejado: fortalecimento da gestão municipal, tais como capacitação de funcionários; eventos relacionados à Secretaria; divulgação das atividades do SEMAS; aquisição de material permanente; reestruturação e capacitação dos Conselhos; agendamento de reuniões; incentivo da participação da sociedade e acompanhamento das ações do Conselho Tutelar; realização de oficinas de desenvolvimento da autoestima; seguro Safra; fortalecimento dos Conselhos Municipais de agricultura.



Prefeitura Municipal de Milagres

Controladoria Geral do Município

Luciana

1.3. Secretaria de Educação

Foram realizados os procedimentos concernentes à constituição dos Conselhos do FUNDEB, CAE e CME, para tanto foram formadas as comissões das Unidades executoras e elaboradas as atas das mesmas. Dificuldades nos registros das atas foram encontradas devido período de férias do juiz responsável pela inserção da taxa das mesmas.

Participação do 1º Encontro de Mobilização da Rede PCRBA e formada a comissão responsável pela reelaboração e gestão do plano de carreira e remuneração dos profissionais de educação do município que ainda será nomeada em virtude da burocracia exigida pelo setor responsável pela nomeação. A secretaria ainda esteve presente no Encontro de Monitores do PME para capacitação e formou comissão responsável pela readequação do mesmo. Foram realizadas a manutenção do Sistema Frequência do Programa Bolsa Família e atualização dos dados em parceria com a Secretaria de Assistência Social, bem como a correção da segunda etapa do senso escolar.

Sobre a merenda escolar, informamos que, em virtude da prestação de contas inadimplente da gestão anterior, estamos sem receber os recursos provenientes do PNAE para o Ensino Fundamental, e em decorrência disso, estamos enfrentando dificuldades na aquisição de gêneros alimentícios conforme preconiza o FNDE.

2. ANÁLISE GERAL DE PROCESSOS

À análise geral dos processos ainda tem sido o maior desafio encontrado pela Controladoria, mencionar o que herdamos da gestão anterior tem sido ponto chave e até mesmo batido, porém como sendo um fator preponderante nos obriga na insistência do mesmo. A quantidade na mão de



Prefeitura Municipal de Milagres

Controladoria Geral do Município

Luciana

obra, também deficitária devido termos herdado um índice de pessoal absurdo, caracteriza outro fator, este até mais relevante que o anterior mencionado, uma que entrava todo um andamento minucioso na elaboração de processos no que atende a tomada de preços principalmente. Ainda estamos nos valendo de Pregões vigentes oriundos da gestão anterior e dispensas para ações emergenciais.

Os principais entraves permanecem em material para reforma e construção; merenda escolar, medicamentos, material penso e máquinas para manutenção da saúde; material de limpeza de forma em geral; material de informática, uma das principais queixas da Secretaria de Educação e que precisa ser resolvida com urgência; adequação das Unidades públicas, próprias ou alugadas, onde as recebemos completamente deterioradas.

Cursos preparatórios estão sendo planejados para uma melhor adequação do setor e conseqüentemente regularização de parte das deficiências. Tivemos uma pequena melhora na conferência dos documentos, porém ainda permanecem sendo entregues após conclusão, o que inviabiliza a prevenção de problemas, porém com a capacitação de mais pessoal já inserido no quadro, esperamos que possamos finalmente proceder com o papel de facilitador e na prevenção de problemas decorrentes na má utilização dos recursos. O curso ministrado pela Escola de Contas em Jequié foi esclarecedor em muitas situações e não apenas em questões do SIGA, do qual volto aqui a agradecer.

No que atende aos processos de pagamento, conseguimos antecipar, mas não ainda como o desejado, a organização das pastas, porém já conseguimos uma melhora considerável, a fim de regularização de pendências que por ventura possam ocorrer e para uma melhor organização dos documentos para o Tribunal, do qual selecionei a ordem específica de: capa, ordem de pagamento, comprovante de pagamento, liquidação, sub-empenho, nota, certidões, ata ou contrato. Até então tinha conhecimento de que a



Prefeitura Municipal de Milagres

Controladoria Geral do Município

Luciana

vigência das certidões deveria compreender a emissão da nota, do qual nos foi orientado em Jequié, que preferencialmente estas devem estar vigentes entre a emissão e a liquidação, do qual estaremos mais atentos no fechamento das vigências seguintes, um estímulo, inclusive, na eficiência dos pagamentos das contas públicas. Estamos normatizando também a arrumação do material físico para facilitar a conferência e envio, tomando menos tempo hábil da Controladoria, mas principalmente facilitando o fechamento mensal para o próprio setor contábil.

2.1. Análise por processo licitatório

- Em atenção ao processo de dispensa de transporte mencionado no relatório anterior, onde houve o engano por secretaria, a devolução e regularização do pagamento foi devidamente efetuada no contábil, porém em razão de outras pendências ainda não regularizadas, esta ainda não foi feita no SIGA, uma vez que estamos aguardando todas as regularizações para solicitarmos uma única reabertura de vigência – Partes: Prefeitura Municipal de Milagres e Jurandy Pereira da Silva.
- Já conseguimos obter uma melhora na descrição dos objetos e justificativas destes, porém ainda podemos melhorar. Com a capacitação será mais coerente à orientação a ser feita às Secretarias.
- Registramos queda nos processos de Pregão, porém com a capacitação esperamos poder sanar mais efetivamente o problema.



Prefeitura Municipal de Milagres

Controladoria Geral do Município

Luciana

2.2. Índices de Processos Analisados

Nomeclatura	Quantidade
Pregão Presencial de Preços	1
Dispensa de Licitação	10
Inexigibilidade	5
Contratos	17

3. AVALIAÇÃO DA EXECUÇÃO ORÇAMENTÁRIA

3.1. Receita

3.1.1. Análise da Receita por Categoria Econômica

Para o exercício de 2017 foi orçado um valor de arrecadação de R\$ 28.616.250,00 de Receitas Correntes e R\$ 1.715.750,00 de Receita infra-orçamentária. Não precisamos lembrar, porém um orçamento herdado da gestão anterior. No mês de abril/2017 tivemos a realização de receita Corrente no montante de R\$ 2.038.342,65, uma pequena melhora no comparativo da arrecadação do mês de março/2017.

Para melhor visualização segue quadro demonstrativo com comparativo do alcançado em porcentagem entre o previsto e o realizado:



Prefeitura Municipal de Milagres

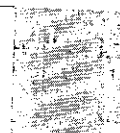
Controladoria Geral do Município

Luciana

	PREVISÃO	REALIZADO	%
	LOA 2017 (B)	MARÇO (C)	(D = C/B)
RECEITAS CORRENTES	28.616.250,00	2.038.342,65	7.12%
Receita Tributária	985.000,00	62.099,25	6.30%
Receita de Contribuições	50.000,00	0,00	0%
Receita Patrimonial	194.500,00	27.847,98	14.54%
Receita de Serviços	72.000,00	0,00	0%
Transferências Correntes	27.232.200,00	1.943.881,36	27.23%
Outras Receitas Correntes	82.550,00	4.514,06	5.47%
RECEITAS DE CAPITAL	1.715.750,00	0,00	0%
Operação de Crédito	-	-	-
Alienação de Bens	50.000,00	0,00	0%
Transferência de Capital	1.665.750,00	0,00	0%
Receitas Intra-orçamentárias	-	-	-
Dedução da Receita	-2.768.000,00	- 211.682,80	7.65%
Corrente			
RECEITA TOTAL	27.564.000,00	1.826.659,85	6.63%

3.1.2. Receita Corrente Líquida

A Receita Corrente Líquida – RCL é apurada através do somatório de todas as receitas correntes: tributária, de contribuição, patrimonial, de serviços, transferências correntes, outras receitas, deduzindo a receita para formação do FUNDEB e da Receita Capital. A Lei de Responsabilidade Fiscal nº 101/2000 usa o RCL como índice para apurar o percentual de gastos com pessoal, bem como verificar o índice de endividamento dos Municípios e para parâmetro do erário municipal com as demais despesas, tais como combustíveis por exemplo. Para informação, segue quadro demonstrativo:



Prefeitura Municipal de Milagres

Controladoria Geral do Município

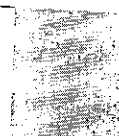
Luciana

	PMM
RECEITAS CORRENTES	2.038.342,65
Receita Tributária	62.099,25
Receita de Contribuições	0,00
Receita Patrimonial	27.847,98
Receita de Serviços	0,00
Transferências Correntes	1.943.881,36
Outras Receitas Correntes	4.514,06
DEDUÇÃO DA REC CORRENTE. P/ FUNDEB	- 211.682,00
RECEITA CORRENTE LÍQUIDA	1.826.659,85
RCL - PODER EXECUTIVO	1.826.659,85

4. ACOMPANHAMENTO DOS LIMITES CONSTITUCIONAIS

4.1. Aplicação em Ações e Serviços Públicos de Saúde – EC nº 29/00

Atendendo as demandas da Emenda Constitucional 29/00, todo município tem a obrigatoriedade de aplicar o mínimo de 15% de sua receita de impostos e transferências constitucionais em ações e serviços públicos de saúde, como sendo uma das secretarias mais negligenciada na gestão anterior e por ser meta da gestão atual, temos voltado incessantemente ações a esta para que possamos regularizar a saúde no município. No mês de abril de 2017, foi aplicada a porcentagem de 9.97% conforme demonstrativo abaixo:



Prefeitura Municipal de Milagres

Controladoria Geral do Município

Luciana

APLICAÇÃO NAS AÇÕES DE SAÚDE

ESPECIFICAÇÃO	VALOR
Total das despesas com saúde	460.530,45
Base de calculo para aplicação(Receita)	4.619.234,30
Valor a ser aplicado nas ações de saúde	692.885,15
% aplicado	9,97
Falta aplicar nos 15%	232.354,70
Saldo em 30/04/2017	390.709,64

4.2. Manutenção e Desenvolvimento do Ensino – CF, Art. 212

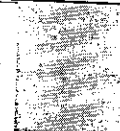
A Constituição Federal no Art. 212 define a aplicação de no mínimo 25% na manutenção e desenvolvimento do Ensino nos Municípios. No mês de abril de 2017 o nosso percentual de aplicação ficou em torno de 24.21% com o saldo do FUNDEB, e de 10.22% sem o saldo do mesmo.

Sendo um dos pilares da gestão, o intuito, principalmente no campo de capacitação, melhorias no ensino, qualidade na merenda escolar tem sido metas essenciais a serem alcançadas.

APLICAÇÃO EM EDUCAÇÃO

ESPECIFICAÇÃO	VALOR	
Receita do FUNDEB	2.684.712,16	
Despesas Profissionais do Magistério	1.643.896,78	61,23
Outras Despesas ensino fundamental	466.844,45	17,39
SALDO DO FUNDEB EM 30/04/2017		646.528,61

Milagres – Bahia
controladoria@milagres.ba.gov.br
tel: (75) 3545-2101



Prefeitura Municipal de Milagres

Controladoria Geral do Município

Luciana

Considerando a aplicação do recuso do FUNDEB

ESPECIFICAÇÃO	VALOR
Receita de Impostos e transferência constitucionais	4.619.234,30
Valor mínimo a aplicar em Educação - Art. 212 CF - 25%	1.154.808,58
Despesa Total com Educação	2.284.656,80
Receita Bruta do FUNDEB	2.684.712,16
Despesa Líquida Aplicada (despesa total - receita do FUNDEB)	(400.055,36)
Contribuição para formação do FUNDEB	871.977,77
Valor aplicado atendimento Art 212	471.922,41
% aplicado até 30/04/2017 sem saldo do FUNDEB	10,22
Valor a aplicar	682.886,17
Valor Considerando o saldo da conta do FUNDEB aplicado	1.118.451,02
% considerando saldo da conta do FUNDEB aplicado	24,21

4.3. Despesas com Pessoal

Devido aos absurdos índices com pessoal herdado da gestão anterior, estamos passando enormes dificuldades em adequar nosso próprio índice, o que acarreta em carência de pessoal em várias áreas da administração.

O cálculo de base da Receita Corrente Líquida – RCL usa como parâmetro de cálculo o índice geral dos últimos 12 meses. Conforme tabela abaixo poderá observar que mediante esse cálculo, ainda estamos com um índice comprometedor, porém, trabalhando e fazendo enorme sacrifício para regularizar a situação, como prova, a redução mensal do índice conforme comparativo mês a mês desde janeiro de 2017.



Prefeitura Municipal de Milagres

Controladoria Geral do Município

Luciana

PERIODO DE MAIO DE 2016 A ABRIL DE 2017

ESPECIFICAÇÃO	VALOR
Receita Corrente Líquida	25.507.236,63
Receita Corrente Líquida de Maio a Dezembro de 2016	17.961.049,17
Receita Corrente Líquida Janeiro a Abril 2017	7.546.187,46
Despesa Total com Pessoal	17.402.977,72
Despesa com Pessoal Maio a Dezembro de 2016	13.461.037,05
Aposentados e pensionistas	8.800,00
Contratos por tempo determinado	0,00
Pessoal Civil	8.493.043,92
Encargos	2.050.996,98
Despesa com Pessoal Janeiro a Abril de 2017	3.941.940,67
Aposentados e pensionistas	0,00
Contratos por tempo determinado	584.135,05
Pessoal Civil	2.628.695,84
Percentual da Despesa na RCL	68,23
Valor Excedente	(13.328.036,49)

5. CONSIDERAÇÕES FINAIS

Os parâmetros gerais da administração pública prezam o bem estar da população e a máxima transparência das ações governamentais preceituadas pela Lei. Estamos tentando dentro de todas as dificuldades nos conceituarmos, elaborando ações praticas de garantias, não só no intuito de resolver problemas, mas principalmente evita-los. Em muitos momentos nos mostramos



Prefeitura Municipal de Milagres

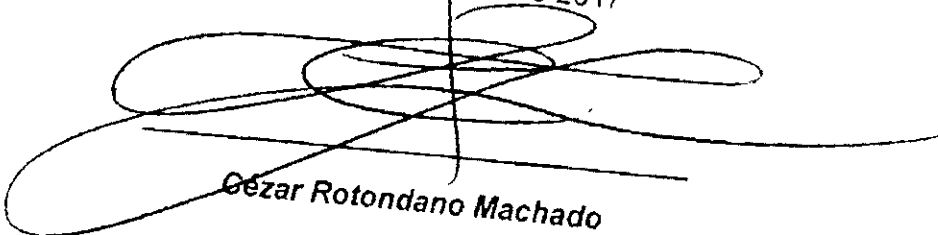
Controladoria Geral do Município

Luciana

repetitivos, principalmente comparando um relatório de um mês a outro, mas, pura e simplesmente por se fazer necessário tais repetições. Melhoramos não a passos largos como gostaríamos, mas melhoramos, e a busca é constante para que as ações desta gestão estejam devidamente condizentes com as exigências do Tribunal, sobretudo sanando as necessidades da nossa população e realizando o máximo dos desejos sonhados.

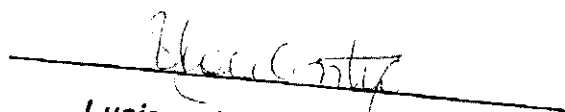
Mais uma vez ensejamos o desejo de prestar todo e qualquer auxílio ao Controle Externo aceitando orientações para tornar a nossa gestão o mais íntegra e coesa.

Milagres, 24 de maio de 2017



Gêzar Rotondano Machado

Prefeito



Luciana Jandre Moura Cintra

Controladora Geral do Município